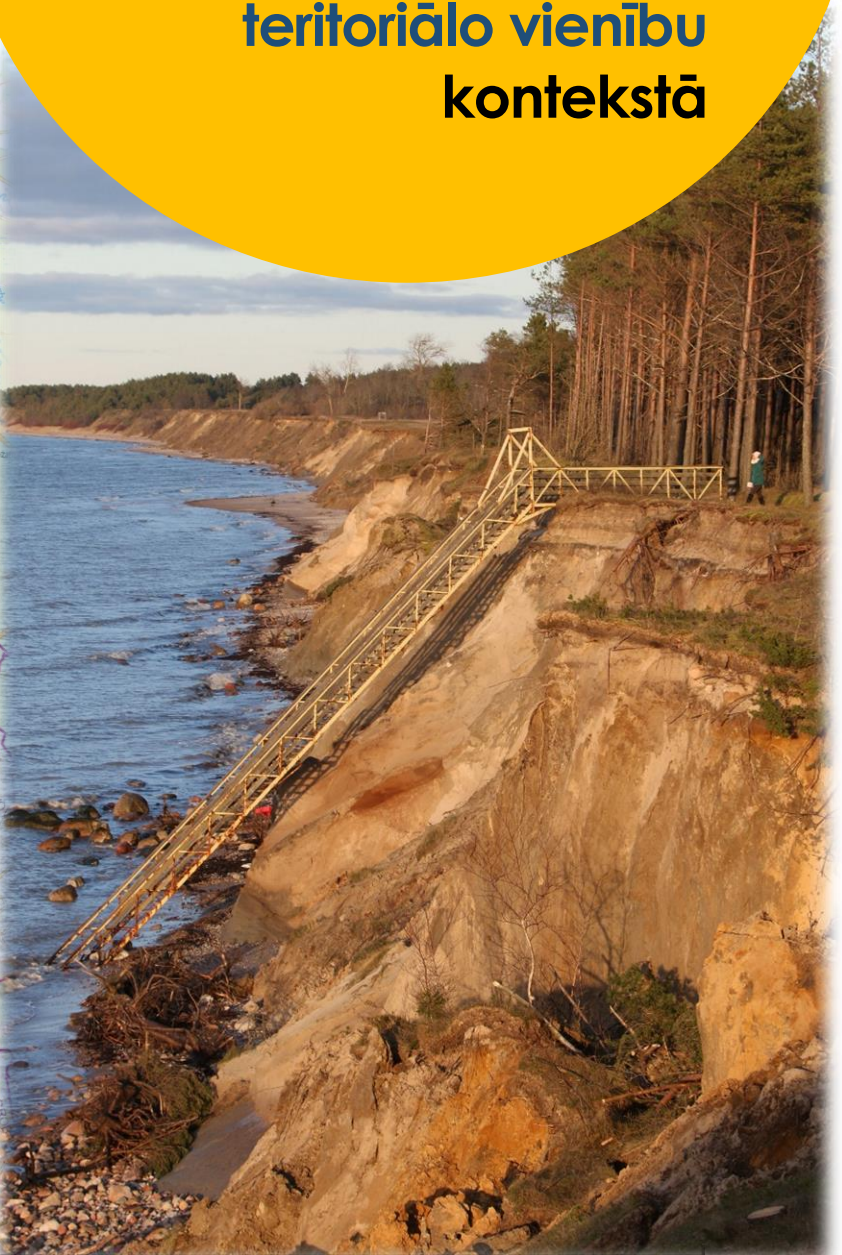


## 2. ziņojums Baltijas jūras piekrastes apmeklējuma rādītāji, tā radītās slodzes uz vidi un infrastruktūras izvērtējums pašvaldību teritoriālo vienību kontekstā



EUROPEAN  
REGIONAL  
DEVELOPMENT  
FUND

Ziņojums sagatavots pēc Vides aizsardzības un reģionālās attīstības ministrijas organizētā iepirkuma "Baltijas jūras piekrastes apmeklējuma un tā radītās slodzes uz vidi izvērtējums un piekrastes publiskās infrastruktūras apsekojums" (VARAM 2019/19) *Interreg* Baltijas jūras reģiona transnacionālās sadarbības programmas projekta #R098 "Land-Sea-Act" ietvaros.

Pasūtītājs:

**Vides aizsardzības un reģionālās attīstības ministrija**

Reģ. Nr. 90000028508

Peldu iela 25, Rīga, LV-1494

Koordinators: Mārtiņš Grels

Izpildītājs:

**Nocticus, SIA**

Reģ. Nr. 9 44103054332

Rāmnieki, Liepas pag., Priekuļu nov., LV-4128

Autori:

Andris Klepers, tūrisma attīstības eksperts

Ieva Mārdega, sugu un biotopu aizsardzības jomas eksperte

SIA Jāņa Sēta, ĢIS speciālisti un kartogrāfi (Mareks Kilups, Dāvis Immurs, Agris Puriņš)

Jānis Ulme, vides eksperts  
jautājumos par atkritumiem piekrastē

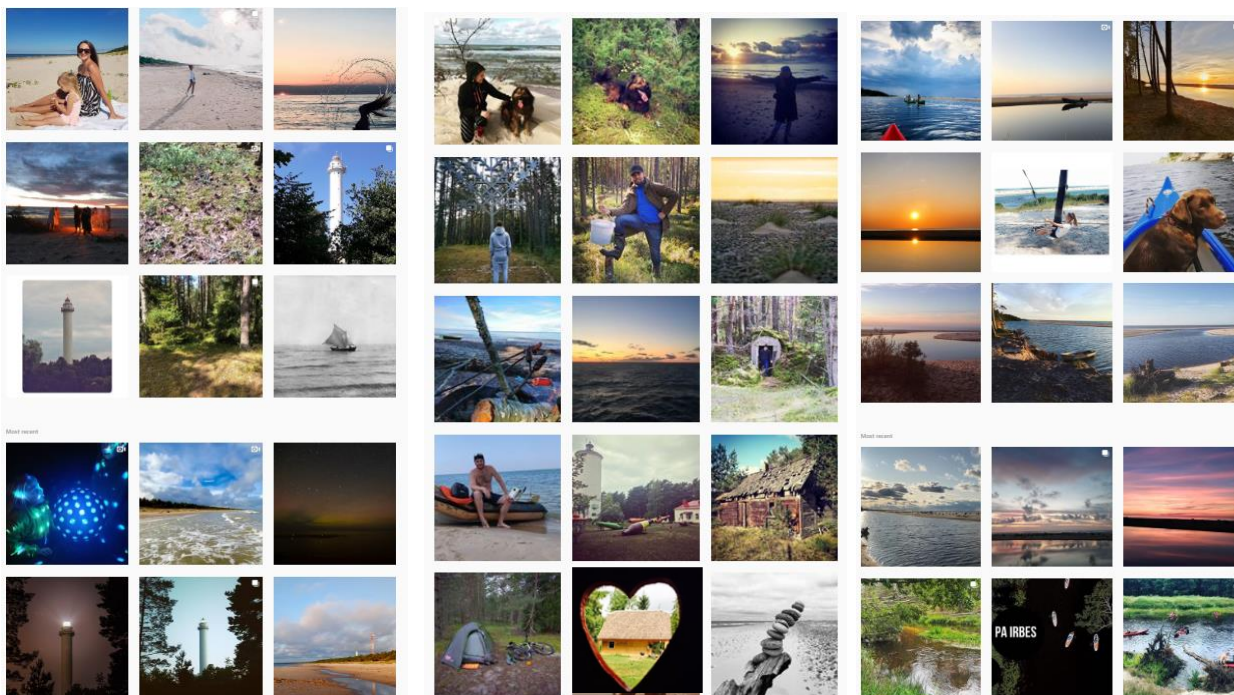
Rīga, Valmiera, Latvijas jūras piekraste; 2020. gada aprīlis

**"Baltijas jūras piekrastes apmeklējuma un tā radītās slodzes uz vidi izvērtējums un piekrastes publiskās infrastruktūras apsekojums" (VARAM 2019/19)**

(...) izvilkums par vienu teritoriālo vienību no kopējā ziņojuma

# TĀRGALES pagasts

## 1. Piekrastes apmeklētāju plūsmas raksturojums



**Tg-1. attēls.** Tārgales pagasta piekrastes apmeklētāju Instagram vietnē ievietotās populārākās un nesenākās bildes, lietojot #mikeltornis un #irbesieteka mirkļbirku vai Ovišu vietas identifikatoru.

Avots: Instagram, februāris 2020 (#mikeltornis, n=30 no 251 un #irbesieteka, n=15 no 60)

### 1.1. Apmeklētības izvērtējums

Piekrastes apmeklētību raksturo trīs veidu plūsma: vietējo iedzīvotāju un viņu viesu atpūta pie jūras, vienas dienas apmeklētāji — pamatā ceļotāji no Kurzemes reģiona iekšzemes vietām un vietējie vai ārvalstu tūristi, kuri izvēlas nakšņot Tārgales pagastā, ko ļoti izteikti ietekmē sezonālitate (sk. Tg-1. tabulu) – pamatā vasarā, taču specifiski jūras piekrastes makšķernieki arī aukstajā sezonā (īpaši oktobrī un novembrī), kad labāk ķeras butes.

**Tg-1. tabula.** Kopējie apmeklētāju plūsmas rādītāji Tārgales pagastā, 2015. un 2019. gada salīdzinājums.

kritērijs	vērtība	
	2019	2015
Tūristu mītnu skaits	15	8
Tūristu mītnu kapacitāte — numuri viesiem	68	42
Tūristu mītnu kapacitāte — gultas vietas	233	152
Vērtētais* tūristu nakšņojumu skaits	9100	5936
Latvijas rezidentu vienas dienas braucienu skaits uz Ventspils novadu (CSP aptauja, 2018)	58916	

Latvijas rezidentu vairāku dienu braucienu skaits uz Ventspils novadu (CSP aptauja, 2018)	61276	nav datu
---	-------	----------

\*Aprēķinam izmantots vidējais gultasvietu noslogojums (Latvijas piekrastē ārpus lielajām pilsētām ir 10,7 % gadā; CSP, 2019).

### *Nakšņotāji tūristu mītnēs*

Tārgales pagastā 2019. gadā darbojas 15 tūristu mītnes. Kopējā tūristu mītnu kapacitāte pagastā ir 68 numuri viesiem un 233 gultas vietas (neskaitot >100 papildvietas). Starp lielākajām ir kempings *Miķeļbāka* un kempings *Jēņi*, arī viesu māja un kempings *Podnieki* Ventspils pievārtē un *Pizā* Miķeļtornī. Kopš 2015. gada darbība uzsākta septiņās jaunās tūristu mītnēs, kas pamatā visas ir brīvdienu mājas. Ventspils novadā kopumā 77 % nakšņojumu ir attiecināmi uz Latvijas rezidentiem, bet lielākā daļa ārvalstnieku (11 %) ir no Lietuvas. 2018.gadā reģistrēti viesi no 38 citām valstīm, tostarp visvairāk no Vācijas, Krievijas, Igaunijas, Polijas, Somijas, Šveices un Nīderlandes (CSP, 2019).

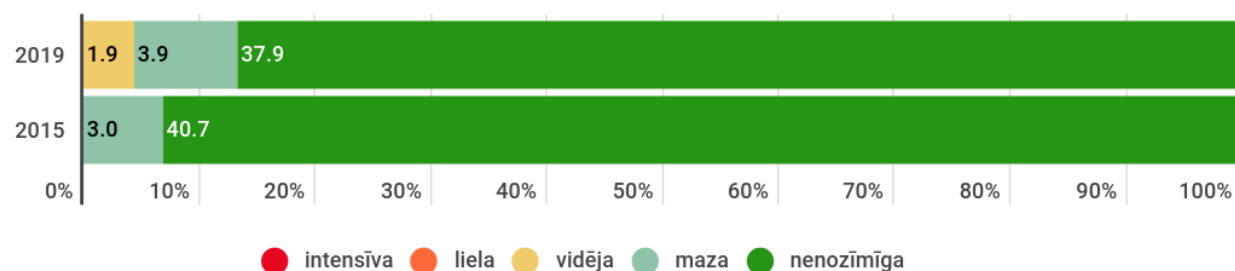
### *Pludmales apmeklētāji un piekrastes apmeklētības intensitāte*

Uzstādītais automātiskais apmeklētāju skaitītājs noejas vietā uz jūru pie bijušās Pizas skolas paguva nostrādāt tikai vienu nepilnu dienu, līdz tika nopostīts (vienīgais gadījums visas peldsezonas laikā 2019. gadā). 28. jūlijā starp pl. 11:00 un 22:00, kad tas tika nopostīts, kopā tika uzskaitīti 113 apmeklējumi. Šī ir vieta, kas piesaistīta ciema centrālajam publiskajam auto stāvlaukumam un aptuveni norāda uz vietas aktivitāti, apmeklējumu skaitam dienā peldsezonas laikā svārstoties starp 100 un 200. Noeja uz jūru pie Miķeļbākas kempinga ir populārāka, ko pamatā ikdienā izmanto tur dzīvojošie viesi, bet arī viendienas apmeklētāji, kas izvēlas auto novietot kempinga teritorijā, izmantot ēdināšanas pakalpojumus u. c. Tur apmeklējumu skaits svārstās starp 200 un 300 dienā, atkarībā no viesu skaita kempingā, var arī pārsniegt to. Sava noeja uz jūru ir arī Pizā viesu mājai un kempingam, kur apmeklējumu skaits ir mazāks, nekā centrālajā kempinga noejā. Kopā viena kilometra posmā dienā tie ir ap 500 apmeklējumiem, kas nepārsniedz pludmales kapacitāti (sk. 4. 1. nodaļu.).

Pludmales apmeklētāju intensitāte ir pieaugusi (sk. Tg-2. un Tg-3 attēlu), salīdzinot ar 2015. gadu. Palielinājusies apmeklētība Miķeļtornī un Irbes grīvā. Pieaugums reģistrēts Jaunciemā, kur izbūvēta jauna nobrauktuve un to atklājuši arī nakšņotāji kemperos vai telfīs. Apmeklētība palielinājusies Liepenē, kur šajā periodā atvērusies tūristu mītne un kafejnīca "Vējciems"<sup>1</sup>. Apmeklētība pieaugusi Ovišragā, īpaši saistībā ar Ovišu bākas kā industriālā mantojuma popularizēšanu. Apmeklētība ir lielāka arī vairākām tūristu mītnēm. Lūžņa ir vienīgā vieta, kur apmeklētāju plūsma ir mazinājusies, kas saistīts ar dabas aizsardzības pasākumiem piekrastē un sezonāla lieguma noteikšanu putnu ligzdošanas laikā Ovišu dabas liegumā. Tas šādā

<sup>1</sup> <https://www.booking.com/hotel/lv/vejciems.lv.html>

kontekstā ir mērķtiecīgi veikts pasākums, izpildot *Natura 2000* vietas dabas aizsardzības plānā noteiktās prioritātes.



**Tg-2. attēls.** Baltijas jūras piekrastes apmeklējumu intensitātes salīdzinājums Tārgales pagastā 2015. un 2019. gadā.

Avots: Nocticus, 2019

Pa reģionālo ceļu P124 starp Ventspili un Kolku diennaktī brauc 100 līdz 300 automašīnas<sup>2</sup>. Intensitāte nav liela, īpaši vasarā starp braucējiem ir daudz tūristu, bet kravas transportam šajā posmā reģistrēta neliela, taču regulāra plūsma (mazāk par 10 % no kopējā automašīnu skaita).

#### *Apmeklētāji citās piekrastes tūristu piesaistēs (tūrisma objektos un publiskajos pasākumos)*

Tārgales pagastā nav daudz tūristu piesaistes, kas ir komercializētas un gūst lielāku ekonomisku labumu no tūrisma. Starp Ventspili un Mazirbi piekrastē nav arī neviena pārtikas veikala, tāpēc tūrisma komersanti ir praktiski vienīgie, kas gūst finansiālu labumu no apmeklētāju plūsmas palielināšanās. Populārākie tūrisma objekti visi ir saistīti ar piekrasti — Ovišraga bāka, Miķeļtornis, Irbes grīva. Irbe ir populārākā Kurzemes kanoe brīvdienu ūdenstūrisma upe, kas gada laikā piesaista vairākus tūkstošus laivotāju (vērtēts ~5000), kam popularitātes ziņā Kurzemē līdzinās vien Abava. 2019. gada augusta nedēļas nogalē pēc divu laivu nomas operatoru ziņām upē vienlaikus bija ap 230 laivām. Ovišraga bāka ir starp izcilākajiem industriālā mantojuma tūrisma objektiem Latvijā. Piemēram, 2018. gada industriālā mantojuma atvērto durvju dienās bāka piesaistīja ~3000 apmeklējumu<sup>3</sup>. Līdzīgs pieprasījums veidotos Miķeļbākai, jo tiešā tuvumā ir populāras tūristu mītnes, tomēr šis objekts apmeklētājiem nav atvērts. Irbes grīva piesaista ne vien laivotājus, bet arī atpūtniekus un nakšņotājus teltīs vai kempingos (vienlaicīgi vairāk par 220 cilvēkiem, 70 automašīnām). Izveidotā LVM atpūtas vieta vasaras atvaļinājumu laikā regulāri tiek pārslogota. Lai arī Irbes grīvā no 1. aprīļa līdz 15. jūlijam noteikts sezonāls liegums, fiziski apmeklētāju ierobežojumi tiek kontrolēti vāji, par to nav pieminēta informācija svarīgākajos laivotāju tūrisma informācijas resursos<sup>4,5</sup>. Viens no līdz šim neatrisinātiem šķēršļiem starptautiskajā piekrastes gājēju maršrutā E9 (*Jūrtaka*) ir katastrofālā stāvoklī esošais gājēju

<sup>2</sup> [https://lvceli.lv/informacija-un-dati\\_\\_trashed/#satiksmes-intensitate](https://lvceli.lv/informacija-un-dati__trashed/#satiksmes-intensitate)

<sup>3</sup> [http://travelnews.lv/index.php?m\\_id=18255&i\\_id=5&pub\\_id=118493](http://travelnews.lv/index.php?m_id=18255&i_id=5&pub_id=118493)

<sup>4</sup> <https://www.upesoga.lv/lv/marsruti/river/37-irbe/>

<sup>5</sup> <http://www.campo.laivas.lv/lv/marsruti/Kurzeme/?pg=AbavaIrbe>

tilts pie Lielirbes dzelzceļa ēkas. Reģionālās nozīmes ceļš P124 ir nozīmīgs savienojums Kolkasraga un Slīteres NP tūristiem, īpaši velotūristiem, kas aktualizē arī *EuroVelo* maršruta turpmāku izstrādi un ieviešanu. Pastāvīgu tūristu plūsmu vēlā rudenī veido makšķernieki, kas brauc ķert butes. Ovišrags līdzās Kolkas ragam kā otra vieta Irbes šauruma tuvumā ir izcila ziemojošo un migrējošo putnu vērošanas vieta.



**Tg-3. attēls.** Piekrastes publiskā infrastruktūra, apmeklētības intensitāte un slodze uz veģetāciju Tārgales pagastā un Ventspils novadā.

Avots: Jāņa Sēta, Nocticus, 2020

### *Prioritāri attīstāmā vieta*

Ventspils novads ar garāko jūras piekrastes daļu Latvijā ir starp retajiem (līdzās Nīcas, Grobiņas un Carnikavas novadam), kura piekrastē nav izveidota neviena oficiāla peldvieta. Lai arī Tārgales pagasta tūrisma vietnē jūra tiek īpaši izcelta apmeklētāju piesaistei, pozicionējot to kā pirmatnēju: "Tārgales pagasta 45 km garā jūras robeža pārsteidz ar pirmatnēju dabas ainavu (..) un senajiem lībiešu ciemiem"<sup>6</sup>, neviena oficiāla peldvieta sājā posmā nav. Miķeļtorņa apmeklētāju skaits peld sezonā ir tik liels, ka virzot to kā vienu no prioritāri attīstāmajām vietām pašvaldībā, atbildīga rīcība pret vidi un apmeklētājiem būtu piešķirt šai piekrastes daļai oficiālās peldvietas statusu. Tas ļautu arī šo vietu popularizēt plašāk, ņemot vērā tās izcilās īpašības, kaut arī sasniedzamība pa V1335 puteklaino un neregulāri uzturēto grants seguma ceļu nav atbilstoši pieprasītai piekrastes atpūtas vietai.

### 1.2. Potenciālās tūrisma nišas

Miķeļtornis kā nomaļāka vieta pie atklātās jūras ar plašiem dabiskiem apvidiem apkārtnē ir izcili piemērots brīvdienām dabā pie jūras, kas koncentrētas uz ārvalstnieku segmentu. Arī aktīva atpūta dabā vai mierīgas brīvdienas, iekļaujot meditācijas, korporatīvās nometnes, kas veido pretstatu pilsētvidei un būvētai izklaidei ir atbilstoši. Šī ir izcila pieturvieta Baltijas mēroga maršrutos ceļā uz Sīteres nacionālo parku. Sasaistē ar Miķeļtorni veidojami plašāki garo pārgājienu, vietējo velo un tuvumā esošās lrbes upes laivu maršruti, kas ir elastīgi kombinējami un dažādā secībā un garumā piedāvājami kempinga un viesu māju klientiem, respektējot dabas aizsardzības nosacījumus *Natura 2000* vietās. Velomaršrutiem lielāks potenciāls saistāms ar bijušo šaursliežu dzelzceļa trasi un *EuroVelo* maršrutu.

Vieta ir pievilcīga, lai veidotu arī uz ārvalstu makšķerniekiem koncentrētu starptautisku piedāvājumu, atbilstoši *ReTrout*<sup>7</sup> projekta un Kurzemes plānošanas reģiona veiktajām iestrādņēm. Pakāpeniski jārada piekļuve Miķeļtorņa bākai, jāattīsta vairāk citi saistīti piedāvājumi, jāatjauno gājēju tilts pār lrbes upi. Joprojām ir niša komfortablai brīvdienu mājai, kas ar augstu ekoloģisko izpratni un kvalitatīvu dizainu prot izmantot vidi, nodrošinot "aizbēgšanu" no stresa, darbiem un pilsētas trokšņiem, nepazeminot komforta līmeni ap Ovišragu u. c.

## 2. Pārskats par ilgtermiņa atkritumu slodzi un tās izmaiņām pludmalē

Par ilgtermiņa atkritumu slodzi un tās izmaiņām Tārgales pagasta pludmalē skatīt kopējo novada pārskatu pie Jūrkalnes pagasta nodaļas. Tārgales pagastā nav nevienas oficiālās peldvietas<sup>8</sup>, tāpēc 2019. gada peld sezonā nav arī veikti peldvietu ūdens kvalitātes mērījumi.

<sup>6</sup> <http://targale.ventspilsnovads.lv/turisms/>

<sup>7</sup> <https://retROUT.org/>

<sup>8</sup> <https://likumi.lv/ta/id/295404-peldvietas-izveidosanas-uzturesanas-un-udens-kvalitates-parvaldibas-kartiba>



Publiskās infrastruktūras lauka apsekojumu laikā novērotas vairākas problēmu vietas atkritumu slodzes kontekstā. Viena problēma saistīta ar rudens un ziemas makšķerēšanas sezonu, kas lielākā skaitā ierodas Ovišragā, Miķeļtornī, Lūžņā, Jaunciemā, Liepenē – vietās, kur jūra ir salīdzinoši tuvu no auto stāvvietas. Gan ieraksti sociālajos tīklos, gan vērojumi dabā liecina, ka sadzīves atkritumu palikšana pēc makšķerēšanas ir aktuāla. Arī makšķerēšanas rīcība ir dažāda, taču pludmalē daļa no infrastruktūras tiek regulāri apsaimniekota vien peldsezonas laikā, tāpēc, ja apmeklētāji nav apzinīgi un nerīkojas pēc principa “ko atnesi, to aiznes”, tad arī atkritumi paliek (sk. uzrakstu ar vēstījumu par atkritumu savākšanu Tg-4. attēlā).



**Tg-4. attēls.** Vietējo izlikts brīdinājuma uzraksts makšķerētājiem par vajadzību savākt savus sadzīves atkritumus Ovišragā.

Foto: A. Klepers, jūlijs, 2019

Līdzīga problēma ir stihiski izveidotajos stāvlaukumos pie Lūžņas upes grīvas (sk. Tg-5. attēlu), kas arī ir plektu makšķerēšanas iecienīta vieta. Peldsezonas laikā (27. jūlijs) Ovišu publiskajā stāvlaukumā novērots pilns atkritumu konteiners, kas netika izvests vairākas dienas, atkritumu maisiem krājoties tam blakus. Sadzīves atkritumu savākšana Irbes grīvā tiek nodrošināta regulāri, kamēr tur lielāka problēma pastāv ar nefērām sausajām tualetēm. Arī ūdenstūristu apmetnes Irbes krastā lielākoties ir uzturētas labā kārtībā ar atsevišķiem izņēmumiem. Lielāks sadzīves atkritumu daudzums ilgstoši nesavākti mētājas ap Irbes tiltu pie ceļa P124. Liepenē pludmales konteineri novēroti pārpildīti, ka atkritumu kaudze krājas tiem blakus (sk. Tg-6. attēlu). Miķeļtornī līdzās atkritumu konteineriem ciema centrā (nav ieviesta atkritumu šķirošanas iespēja) novietotie arī lielgabarīta atkritumi – veci dīvāni u. c. Atvērtie sadzīves atkritumu konteineri piesaista vārnas, kas daļu sadzīves atkritumu izmētājušas pa tuvāko apkārtni. Mazākajos

stāvlaukumos novietot atkritumu tvertnes nebūtu rekomendējams, pakāpeniski panākot, ka atkritumus apmeklētāji ved līdzī vai izmet atkritumu konteineros ciemu teritorijā, kur tos vieglāk apsaimniekot.

Daudzviet Tārgales pagasta kāpu zonā (piemēram, Olmaņos, Lūžņas grīvas apkārtnē, pie Jaunciema, pie Lielirbes, Irbes grīvas, Ovišos u.c.) saglabājušās degradētas būves vai to paliekas no padomju okupācijas laika armijas darbības. Tādējādi tiek pazemināta ainavas kvalitāte, vietām tas radījis arī lielāka apjoma būvgružu atkritumus mežainajās kāpās vai sekundāro kāpu daļā. Tūristu mītnu vietās nav novērots tik daudz problēmu saistībā ar sadzīves atkritumiem, kā publiskajās infrastruktūras vietās. Lai saglabātu pievilcīgu vidi saviem viesiem, ar atkritumu novākšanu publiskajās vietās nereti nodarbojas tūrisma uzņēmēji.



**Tg-5. attēls.** Sadzīves atkritumi pie stihiski izveidotā stāvlaukuma līdzās Lūžņas upes grīvai.

Foto: A. Klepers, jūlijs, 2019



**Tg-6. attēls.** Pārpildītie pludmales atkritumu konteineri Liepenes pludmalē.

Foto: A. Klepers, jūlijs, 2019

Daļa no šīm problēmām risināmas, organizējot labāku atkritumu apsaimniekošanas sistēmu, ieviešot atkritumu šķirošanas iespējas. Pakāpeniski likvidējamas degradēto būvju paliekas un būvgruži, kas ir resursu ietilpīgs pasākums jutīgajā kāpu zonā. Liela daļa ceļoņu saistīta ar apmeklētāju vides apziņu un rīcībām, kas ietekmējama, īstenojot vides izglītības pasākumus. Vairāk par kopējo situāciju un risinājumiem skatīt kopējo Ventspils novada pārskatu pie Jūrkalnes pagasta nodaļas.

### 3. Antropogēnā slodze uz veģetāciju

Tārgales pagastā ir garākā jūras piekraste (43,7 km ) starp Latvijas pašvaldībām un dabas liegums „Ovīši” aizņem aptuveni 33 km no krasta līnijas. Pēc antropogēnās slodzes uz veģetāciju visa teritorijas piekraste iedalās četrās daļās: 1 km — stipri ietekmēta, 8,9 km — vidēji ietekmēta, 18 km — vāji ietekmēta un 15,8 km — ļoti vāji ietekmēta. Tārgales pagasta piekraste ir ar vismazāko antropogēno ietekmi vidēji, tomēr pastāv nesekmīgi pārvaldīti posmi, kur pārlieku liela antropogēnā slodze degradē dabas pamatni. Dabas liegums ir daļa no Latvijas piekrastes, kura ir nacionālas nozīmes ainavu telpa, ņemot vērā gan tās ekoloģiskās, gan vizuālās vērtības. Lieguma teritorijā dominē dabiska ainava, izņemot esošo ciemu teritorijās un kādreizējo militāro objektu vietās.

Lielākā antropogēnā slodze uz veģetāciju no apmeklētāju plūsmas ir trīs vietās: Liepenē, Miķeļtornī un Irbes grīvā. Miķeļtornī no lielākajiem kempingu laukumiem iemītas takas ved pludmales virzienā un pirms pludmales esošajā kāpā plašāk sadalās dažādos virzienos. Lai arī apmeklētība ir liela un tās intensitāte pieaug pludmalei piemērotu brīvdienų laikā, labiekārtotas infrastruktūras, lai mazinātu antropogēno slodzi uz primārajām kāpām, pietrūkst. Smilšainās takas tuvāk jūrai sazarojas lielā platībā nomīdot kāpu veģetāciju.

Liepenē stāvākā smilšainā krasta nogāze tuvāk jūrai ir noplicināta lielā platībā un apmeklētāju piekļuve jūrai izraisījusi mehānisku krasta degradāciju. Tuvāk pludmalei regulāri tiek novietotas vairākas automašīnas, lai arī iepriekš ir brīdinājuma zīme par aizliegumu iebraukt kāpu zonā.

Kritiski liela apmeklētāju koncentrācija ir Irbes grīvā, lai arī vietas apmeklētība ir regulēta ar sezonāla dabas aizsardzības lieguma ieviešanu (grīvu aizliegts apmeklēt putnu ligzdošanas sezonas laikā līdz 15. jūlijam), apmetnes vietā Irbes grīvā nav pamanāmu norāžu par šo sezonālo liegumu. Tā izpilde faktiski netiek nodrošināta. Problemātiska ir mašīnu braukšana kāpu zonā, ignorējot dažviet izliktās mehāniskās barjeras (norobežojumu vai akmeņus). Irbes grīva ir iecienīta ilglaicīgai telšu būvēšanai un citi atpūtnieki tur pavada pat nedēļu. Esošie dabiskie biotopi nav tik noturīgi pret šādu pārmērīgu antropogēno slodzi, veidojas plaši smilšaini laukumi ar degradētu zemesdzi. Irbes grīvas apkaimē identificētas vismaz 15 ugunsuru vietās, no kurām tikai daļa ir labiekārtota un legāla. Plašākā apkārtnē tiek izvākta sausā koksne ugunsuru malkas vajadzībām.

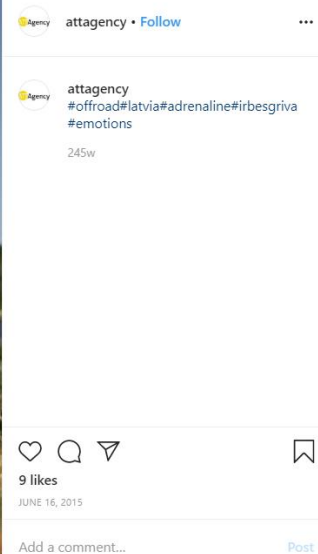
Konflikti ar kāpu izbraukāšanu rodas bušu ķeršanas sezonā, īpaši oktobrī un novembrī. Vietām kāpās (Jaunciemā, Lūžņas grīvā u. c.) ir ugunsuru pēdu paliekas. Kāpu izbraukšana fiksēta arī kā apvidus mašīnu (sk. Tg-8. attēlu) vai kvadraciklu izklaide, kas būtu pilnībā ierobežojama. Nav atbalstāma vietām novērojamā prakse ceļu apbērt ar organiskiem materiāliem, piemēram, nopļauto zāli, jo tādējādi tiek pienests kāpu biotopiem neraksturīgs barības vielu daudzums un augu sēklas. Pieļaujama laivu pievešanas ceļu vai to malu noklāšana ar priežu zariem, kas veicina smilšu akumulāciju, bet sadalās lēni un būtiski nepalielina organiskas daudzumu.

Dabas liegumā „Ovīši” vairākās vietās konstatēta invazīvā suga – krokainā roze. Suga ieviešas vai tiek stādīta kāpās, un nereti strauji izplatās, samazinot biotopam dabisko sugu daudzveidību un struktūru. Lai nepieļautu sugas nekontrolētu izplatīšanos, ieteicami pasākumi tās apkarošanai. Nav pieļaujama sugas stādīšana pelēkajās kāpās vai priekškāpās, vai teritorijās, kas tieši robežojas ar šiem biotopiem.



**Tg-7. attēls.** Neatļauti novietotas automašīnas Irbes upes grīvas kāpu zonā.

Foto: A. Klepers, jūlijs, 2019



**Tg-8. attēls.** Jūras kāpu izbraukāšana, publicējot to sociālo mediju vietnē.

Avots: Instagram, 2015. gada jūlijs.

Citi Tārgales pagasta ciemi un piekrastes daļa, ņemot vērā mazo apdzīvotības blīvumu, pieejamos pakalpojumus un labiekārtojumu, nav tik saistoši lielam apmeklētāju skaitam. Esošie apmeklētāji, kuru ir mazāk, iespējams, ir motivētāki un vairāk respektē vidi. Ovišu dabas liegumā ieviestais sezonālais aizsardzības režīms vairākās zonās piekrastes putnu ligzdošanas laikā uzlabos arī veģetācijas dabiskos procesus.

## 4. Publiskās infrastruktūras izvērtējums

### 4.1. Infrastruktūras kapacitāte prioritāri attīstāmajā vietā

Prioritāri attīstāmajai vietai Miķeļtornī iespējams aprēķināt pludmales kā konkrētas ietilpības telpas maksimālo pieļaujamo cilvēku skaitu un saistītās piekļuves infrastruktūras kopējo caurlaidību. Vienu km garā zonā gar kempinga un bākas noejām pludmales platība ir 4,25 ha (42545,24 m<sup>29</sup>). Vidējais pludmales platums (variē atkarībā no vēja stipruma un virziena) ir ~37 m pie bākas. Maksimālā pludmales ietilpība, izmantojot slodzes un apmeklētāju rotācijas formulu, ir:

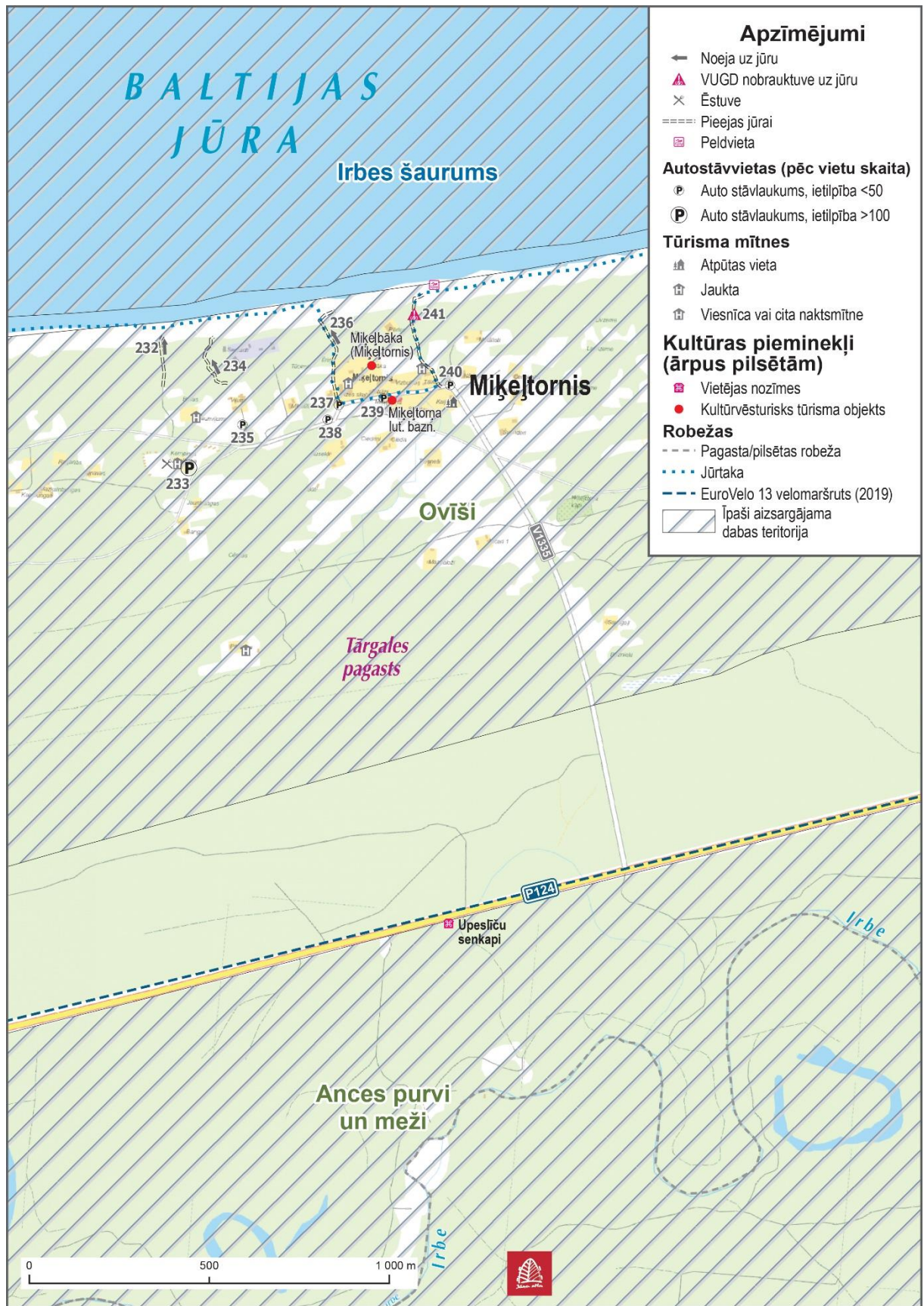
*kopējā lietderīgā platība (pludmales laukums) / ar vidējo  
individuālo standartu (50 m<sup>2</sup> pludmales cilvēkam)  
(42545,24 m : 50) - 10 % publiskā telpa = 766 cilvēki  
vienlaikus, jeb 2298 vienā dienā.*

Šī platība krasi samazinās stiprāka DR vēja gadījumā, paliekot ārpus ūdens tikai augšējai pludmales daļai. Miķeļtornī (arī citās vairāk apmeklētajās vietās), kur priekškāpas valnī izveidojušies pārrāvumi regulāras apmeklētāju nostaiģāšanas rezultātā, vajadzīgs izveidot vieglas konstrukcijas laipas, lai ierobežotu tālāku smilšu izpūšanu. Rekomendējamās laipu vietas atbilst esošajām centrālajām taku vietām no lielākajiem kempingu laukumiem, tūristu mītnēm, arī publiskā stāvlaukuma pie Pizas bijušās skolas. Tās norādītas arī aktuālā dabas lieguma "Ovīši" dabas aizsardzības plāna apsaimniekošanas pasākumu kartē. Miķeļtorņa austrumu daļā nepieciešams nožogojums gar pelēkajām kāpām, lai novirzītu gājēju plūsmu uz pašvaldības teritorijas plānojumā noteikto pieeju jūrai, kur izveidojama laipa, tādējādi samazinot pārrāvumu veidošanos priekškāpas valnī.

Koka laipu iekārtošanai (sk. Tg-9. attēlu) dotas detālas norādes dabas lieguma "Ovīši" dabas aizsardzības plānā. Kopējais nākotnē pieļaujamo laipu skaits dabas lieguma teritorijā, atbilstoši dabas aizsardzības plānam ir 21 laipa, ar kopējo garumu – 1500 m. Vairākas no plānotajām vietām ir ar salīdzinoši mazu antropogēno slodzi un nav prioritāras. Teritorija, kur vēl bez Miķeļtorņa kā prioritāri attīstāmās vietas šāds pasākums būtu visaktuālākais, ir Irbes grīvas kreisais krasts. Tajā rekomendējams izveidot vienu vai divas laipas, kas novirzītu apmeklētājus uz liedagu pirms pamestās ēkas, lai ligzdošanas sezonas laikā samazinātu traucējumu putniem, kā arī ierobežotu vēja eroziju teritorijā starp priekškāpas valni un Irbes upi. Irbes grīvā papildus iespējams rekonstruēt pamesto ēku, izveidojot skatu platformu teritorijas pārskatīšanai, neejot līdz Irbes grīvai un tādējādi samazinot traucējumu putnu ligzdošanas laikā. Rekonstrukcija var būt vienkāršota, padarot to funkcionāli pieejamu un izmantojamu. Var ietvert arī papildinošu dizainu (sk. piemēru putnu slēpnim pie jūras Nīderlandē<sup>10</sup>), izceļot vietas īpašo vērtību un piešķirot vietas oriģinālo raksturu.

<sup>9</sup> Izmērīts aerofoto, izmantojot [www.daftlogic.com](http://www.daftlogic.com) laukumu aprēķināšanas rīku.

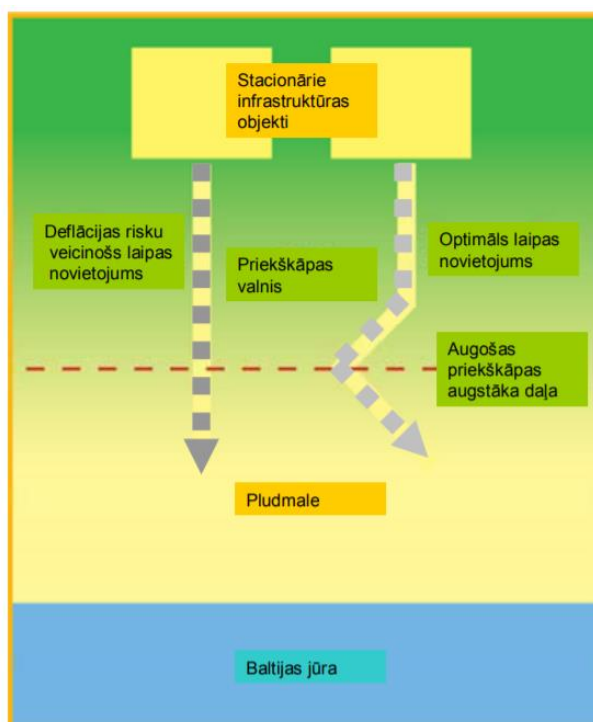
<sup>10</sup> <https://www.urdesignmag.com/architecture/2019/04/19/rau-architects-constructs-egg-shaped-bird-observatory-along-the-dutch-coast/>



**Tg-9. attēls.** Pārskata karte ar piekrastes publisko infrastruktūru prioritāri attīstāmajā vietā — Mikeltornī.

Avots: Jāņa Sēta, Nocticus, 2020

Lai novērstu laipu aizputināšanu ar smiltīm, efektīvs risinājums ir laipas pacelšana virs kāpas virsmas par 0,3-0,6 m, balstot to uz koka pāļiem, kas ir dārgāks risinājums. Ja valdošie vēji ir galvenokārt stateniski krastam, tad to laipas daļu, kas šķērso priekškāpas fronti, veido lauztā līnijā ar diviem vai trim lauzieniem (sk. Tg-10. attēlu). Tā tiek novērsta vēja enerģijas koncentrēšanās takas ejā un pa to netiek dzītas smiltis. Laipas virsmai pilnībā jākopē esošā reljefa virsma (neveidojot rakumus vai esošie rakumi vai izpūtumi jāaizpilda ar vējnestās smiltis uzkrājošām metodēm, piemēram, priežu zariem). Laipa veidojama tikai līdz priekškāpas malai, taču ne pludmalē. Gar laipas malām iespējams izvietot priežu zarus, kas samazina izmīdīšanu un veicina smilšu akumulāciju<sup>11</sup>.



**Tg-10. attēls.** Ieteicamais laipu izvietojanas risinājums dabas liegumā "Oviši", ņemot vērā valdošo vēja virzienu, lai novērstu infrastruktūras aizputināšanu ar smiltīm.

Avots: J. Lapinskis, DAP "Oviši", 2014

Vairākas pieejas jūrai tiek intensīvi izmantotas gan vasaras, gan rudens-ziemas sezonā, kas aktualizē automašīnu stāvvietu izveidi un labiekārtošanu vietās, kur automašīnas bieži tiek novietotas un labiekārtojuma trūkuma dēļ tiek izbraukātas ceļiem pieguļošās teritorijas. Automašīnu stāvlaukumi un „kabatiņas” jāpapildina ar barjerām gar to malu, kā arī informācijas stendiem.

Dabas aizsardzības plānā paredzēts nelielus stāvlaukumus ierīkot vairākās vietās, kur jau šobrīd fiksēta regulāra automašīnu novietošana, kas mazinātu antropogēnās slodzes ietekmi, nevis radītu jaunu apmeklētāju plūsmu: Jaunupē, uz DR no Ovišu ciema, Ovišos bijušā militārā objekta

<sup>11</sup> Dabas lieguma "Oviši" dabas aizsardzības plāns: 2015-2025.



teritorijā (pielāgots cilvēkiem ar kustību traucējumiem), uz bijušās bānīša stigas pie Olderupītes, Lūžņā pie upes grīvas bijušajā krasta aizsardzības baterejas teritorijā, Lūžņas ciema A, Nabeļvalka kreisajā krastā, uz A no Ķesteriem, Olmaņos un pie noejas uz jūru no Lielirbes dzelzceļa ēkas.

Prioritāri attīstāmajā vietā Miķeļtornī nepieciešama publisko autostāvlaukumu rekonstrukcija – ciema centrā un pie baznīcas, sasaistot tos ar noejām uz jūru pa labiekārtotiem un drošiem gājēju celiņiem paralēli brauktuvei. Bīstamajā vietā pirms pagrieziņa pie Pizas bijušās skolas esošā stihiskā vieta nav piemērota stāvlaukuma izveidei.

Prioritāri svarīgs infrastruktūras objekts ir gājēju un velobraucēju tilts pār Irbes upi pie Lielirbes dzelzceļa stacijas, kam nepieciešama rekonstrukcija un esošais objekts ir kļuvis apmeklētājiem bīstams (sk. Tg-11. attēlu). Trošu tilts pāri Irbes upi:

- 1) nodrošina ērtāku un drošāku velosipēdistu pārvietošanos pa kādreizējā mazbānīša stigu ciemu joslā starp jūru un asfaltēto šoseju, sasaistot prioritāri attīstāmo vietu Miķeļtorni ar plašākām lokālo aktīvā tūrisma maršrutu iespējām;
- 2) veido nozīmīgu stratēģisku savienojumu ar starptautiskā velo maršruta *EuroVelo 13* un *EuroVelo 10* infrastruktūru, sniedzot drošāku alternatīvu P124 reģionālās nozīmes ceļam;
- 3) veido svarīgu upes šķērsojumu starptautiskajā garās distances kājāmgājēju maršrutā E9 (*Jūrtaka*), harmonizējot pārvietošanos gar jūru, neveidojot garu apkārtceļu līdz P124 ceļa tiltam;
- 4) tilta rekonstrukcija, paralēli ar Lielirbes dzelzceļa stacijas noejas uz jūru un stāvlaukuma izveidi, kā arī skatu platformas ierīkošanu pamestās ēkas vietā upes grīvas kreisajā krastā dabas lieguma "Ovīši" dabas aizsardzības plānā minēti kā grīvas antropogēno slodzi mazinoši pasākumi, jo labāk koordinē kustību tālāk no pašas grīvas, kur izveidots sezonāls liegums putnu ligzdošanas sezonā.



**Tg-11. attēls.** Avārijas stāvoklī esošais trošu tilts kājāmgājējiem un velobraucējiem pār Irbes upi pie Lielirbes bijušās dzelzceļa stacijas.

Foto: A. Klepers, jūnijs, 2018

Papildus publiskā piekrastes infrastruktūra, izņemot jau pieminēto prioritāri attīstāmajā vietā, galvenajās problēmu vietās ar lielu apmeklētāju slodzi un dabas aizsardzības plāna ietvaros minēto iekārtošanu, netiek rekomendēta, lai nepalielinātu antropogēno slodzi uz plašāku piekrastes teritoriju, kā arī koncentrētu resursus un palielinātu pakalpojumu pieprasījumu jau esošajās apdzīvotajās vietās. Daļa apmeklētāju, it sevišķi makšķernieki, jebkurā gadījumā izmantos nomaļākas pieejas jūrai, taču pilnveidojoties centrālajām vietām un paplašinoties ērtībām, šīs alternatīvas kļūs mazāk aktuālas, mazinot antropogēno slodzi īpaši veģetācijas periodā.

#### 4.2. Infrastruktūras stāvoklis un kvalitāte prioritāri attīstāmajā vietā

Piekrastes publiskās infrastruktūras stāvokļa kopējais vērtējums Tārgales pagastā pēc apsekojumiem 2019. gada sezonā novērtēts pa vidu starp "apmierinošs, taču vajadzīgi uzlabojumi" (2,3 punkti skalā no viens līdz trīs, sk. K-1. tabulu) un "neapmierinošs", atzīmējot daudz nepilnību esošās infrastruktūras uzturēšanā. Šāds rādītājs ir starp sliktākajiem Latvijas piekrastē kopumā, par to zemāks ir tikai Vārves pagasta piekrastes publiskās infrastruktūras vērtējums. Daļēji problēmu rada Ventspils novada garā piekrastes daļa ar salīdzinoši izkliedētu apdzīvotību un daudzām piekļuves vietām jūrai, ko grūti uzturēt regulārā augstā kvalitātē, kas šajā ziņā ir citādi pašvaldībām ar īsāku piekrastes posmu un skaidrām publiskās infrastruktūras attīstības prioritātēm, koncentrētiem apsaimniekošanas pasākumiem.

Prioritāri attīstāmās vietas – Miķeļtorņa piebraucamais ceļš (V1335) no Ventspils-Kolkas šosejas ir sliktā tehniskā stāvoklī. Bedrainais ceļš karstajā peldsezonas laikā, pārvietojoties transportam, rada putekļus, kas rada apgrūtinājumu daudzajiem velobraucējiem vai kājāmgājējiem, kas to izmanto atpūtas nolūkiem. Turpināma mazbānīša trases pilnveide un plašāka savstarpēji savietojamu un kombinējamu maršrutu marķēšana dabā, infrastruktūras elementu uzlabošana, lai vasarās ciemā dzīvojošajiem un atpūtniekiem palielinātu aktīvās rekreācijas iespējas, vairāk izmantojot vieglos mobilitātes veidus: velo, pārgājienus, laivas.

Paralēli vairākām minētajām problēmu vietām 4.1.nodaļā, kur infrastruktūras elementu izveidošana samazinātu pārmērīgas antropogēnās slodzes radītās sekas, līdzvērtīga prioritāte Ventspils novadam kopumā ir jau esošās infrastruktūras pilnveide un uzturēšana labā tehniskā stāvoklī. Pamatā tam resursi ir piesaistāmi no pašvaldības regulārā budžeta, jo ārējo finansējumu vieglāk piesaistīt jaunu infrastruktūras objektu veidošanai, nevis esošo regulārai uzturēšanai. Piemēram, esošie grantētie stāvlaukumi Ovišos, Miķeļtorņī un Lielirbē nav atbilstošas kvalitātes. Labāks ir Lūžņā, kur gan arī apmeklētāju skaits nav tik liels. Miķeļtorņa stāvlaukums ir daļēji aizaudzis, bez norobežojošām barjerām, ar neaktuālu un krūmos ieaugušu tūrisma informāciju, vizuāli dominējošiem atkritumu konteineriem un divām sanitārajiem standartiem neatbilstošām sausajām tualetēm, kas ikdienā netiek uzturētas (viena fiziski slēgta). Stāvlaukums nav sasaistīts ar noejām uz jūru. Par tā esamību nav brīdinājuma ciema sākumā, kas daļai autovadītāju liek stāties bīstamā ceļa posmā pirms līkuma pie Pizas skolas, kur uzstādīta pirmā norāde "uz jūru".



**Tg-12. attēls.** Avārijas stāvoklī esošais trošu tilts kājāmgājējiem un velobraucējiem pār Irbes upi pie Lielirbes bijušās dzelzceļa stacijas.

Foto: A. Klepers, jūlijs, 2019

Ārpus prioritāri attīstāmās vietas lielai daļai publiskās infrastruktūras piekrastē nepieciešama rekonstrukcija, konkrētu elementu pilnveide. Labākā stāvoklī kopumā ir privāti apsaimniekotā infrastruktūra pie komerciālajām tūristu mītnēm, kas tiešā veidā ietekmē uzņēmējdarbību. Arī nesen veidotie infrastruktūras risinājumi – stāvlaukums un nobrauktuve uz jūru pie Jaunciema. Jaunupē publiska pieeja jūrai rekreācijas nolūkos nav organizēta, kas arī nav prioritāri. Stāvlaukumu labiekārtošana un noejas uz jūru būtu jāveido pie Lūžņas grīvas. Visi infrastruktūras elementi ir nolietojušies Ovišu oficiālajā stāvlaukumā, taču stāvvieta pie bākas, kas tiek plaši izmantota, ir bez jebkādiem labiekārtojuma elementiem, veicinot zemsedzes izbraukāšanu gar ceļmalām. Gan stāvlaukums, gan noeeja uz jūru jāpilnveido Liepenē. Izskalojumu rezultātā daļēji nobrucis stāvlaukums pie tilta pār Irbi P124 ceļa malā, kur trūkst arī labiekārtojuma nokļūšanai pa stāvo krastu līdz upei. Jāatjauno vairāki elementi ūdenstūristu apmetnes vietās pie Irbes.

Kritiskas kvalitātes problēmas publiskās infrastruktūras elementiem ir Latvijas Valsts mežu labiekārtotajā publiskajā atpūtas vietā pie Irbes grīvas tās labajā krastā, kas līguma ietvaros nodota privātā apsaimniekošanā. Vieta ir pārslogota peld sezonas laikā, to apmeklē neatbilstošs daudzums automašīnu, arī apmeklētāju skaits vienlaikus ir pārāk liels. Piebraucamais ceļš ir neatbilstošas kvalitātes, taču tā uzlabošana tikai bezmaksas rekreācijas vajadzību nodrošināšanai nav rentabla. Rezultātā cieš ne tikai dabas pamatne, bet izmantojami nav arī pamata vajadzībām domātie labiekārtojuma elementi (sk. Tg-13. attēlu). Sauso tualesu uzturēšana tik intensīvi apmeklētā piekrastes zonā ir pilnībā pārtraucama prakse, jo tās uzturēšana elementāriem sanitārajiem standartiem atbilstoši prasa pārāk daudz apsaimniekošanas pūļu, kas nenozīmē vien tualetes papīra ruļļu

piegādes. Regulāri par šo elementu ir visvairāk sūdzību visā piekrastes garumā – gan no ārzemniekiem, gan vietējiem.



**Tg-13. attēls.** Viena no trijām Latvijas valsts mežu stacionārajām sausajām tualetēm Irbes grīvas atpūtas vietā tikai 12 dienas pēc sezonālā lieguma beigām (2019. gada 27. jūlijs).

Foto: A. Klepers, jūlijs, 2019

Irbes grīvas antropogēnās pārslodzes problēma būtu risināma kompleksi, jo šajā vietā arī vides pārkāpuma kontroļu ir maz un tas nav labākais veids plānošanas kļūdu cēloņu novēršanai. Šī vieta būtu slēdzama apmeklēšanai ar automašīnām pilnībā, ļaujot (slēdzama barjera) tur piekļūt tikai laivu braucēju operatoriem kanoē laivu loģistikas nodrošināšanai. Vietas kapacitāte pieļauj to izmantot pārgājēju, velobraucēju un laivu braucēju atpūtnieku vajadzībām, kamēr autotūristiem ir pieejamas daudzas citas alternatīvas. To var paralēli risināt ar atbilstošākas piekļuves ceļa un stāvlaukuma rekonstrukciju Irbes upes kreisajā krastā, taču tad kompleksi attīstot arī noeju uz jūru, skatu platformu un norobežojumu gājēju iešanas aizliegumam Irbes grīvas apkaimē atbilstoši sezonālajam liegumam. Auto iebraukšanas aizliegums neprasa daudz resursus, ko var paveikt salīdzinoši vienkārši, kamēr citu labiekārtojuma elementu izveide jāvērtē atbilstoši prioritātēm un nepieciešamajiem ieguldījumiem Miķeļtornī kā prioritāri attīstāmajā vietā.

## 5. Operatīvo dienestu piekļuves iespējamība pie jūras prioritāri attīstāmajās vietās

Tārgales pagastā operatīvo dienestu piekļuves Tīkls joprojām nav optimāls, kas identificēts pēc lauka apsekojumiem, ko veikuši 2019. gada peld sezonā VUGD darbinieki. Atkārtoti infrastruktūra vērtēta, skatot to visaptveroši no publiskās piekļuves jūrai perspektīvas. Tārgales pagasta novada teritoriju konstatētas septiņas piekļuves vietas jūrai, to kvalitāte ir ļoti dažāda.

Lielākie ieguldījumi veikti nobrauktuvei uz jūru pie Jaunciema, kas izveidota kopā ar apgriešanās laukumu un cietā seguma nobrauktuvi līdz krasta līnijai (sk. Tg-14. attēlu). Pārbūves darbu gaitā veikta ceļa pārbūve ar kopējo garumu 146 m, no tā 122 m ir posms ar grants segumu, 24 m – ar saliekamām dzelzsbetona plātnēm un apgriešanās laukumu, lai Jaunciema pludmalei varētu piekļūt glābšanas dienesta darbinieki. Tas veikts projekta "Drošība piekrastē un jūras teritorijā Latvijā un Igaunijā" ("Droša jūra"<sup>12</sup>) ietvaros ar Interreg V Igaunijas–Latvijas programmas atbalstu.

Apgriešanās laukumu kā stāvlaukumu (39 automašīnām – kopējā platība 980 m<sup>2</sup>) izmanto arī nakšņotāji kempingos un teltīs, kas neesošas atpūtas vietas dēļ tiek celtas kāpu zonā. Šī gan prioritāri arī uzturama kā piekļuves vieta operatīvo dienestu transportam, jo no krasta līnijas var braukt ar auto pa pludmali 3,5 km zonā starp Irbes grīvu un Ķikana ieteku pie Sīkraga, garā posmā ir vienīgā šāda veida piekļuves vieta jūrai.



**Tg-13. attēls.** Rekonstruētais ceļš – nobrauktuve pie jūras

Foto: A. Klepers, jūlijs, 2019

Otra piekļuves vieta ir starp Irbes grīvu un Miķeļtorni, braucot pa šauru meža ceļu līdz kāpai, kur krasta līniju var sasniegt ar pilnpiedziņas auto, pārvietojoties pa smilšainu iebrauktu ceļu.

<sup>12</sup> <http://ventspilsnovads.lv/aktualitates/pabeigti-autocela-parbuves-darbi-jaunciema/>

Prioritāri attīstāmajā vietā – Miķeļtornī ir viena piekļuves vieta, kas ir pie Pizas bijušās skolas. Ceļš ved cauri pārraktai kāpai, taču tajā vietā tas ir par šauru (ceļa platums 2,1 m), lai varētu krasta līnijai piekļūt ar smago tehniku. Piekļuve pa smilšainu ceļu līdz ūdenim iespējama ar pilnpiedziņas vieglo automašīnu. Prioritāri attīstāmajā vietā ar salīdzinoši lielu apmeklētāju skaitu šī ceļa pilnveide piekļuvei pie jūras būtu stratēģiski nozīmīga.

Lūžņā ir vēl viens piebraucamais ceļš jūrai, kur kāpu joslā daļēji saglabājušās betona plāksnes. Kāpu smilšainā josla 150 m platumā izbraucama smagajai tehnikai ar riteņu piedziņu 6x6, vai vieglajai automašīnai ar riteņu piedziņu 4x4. Līdzīga piekļuve iespējama Ovišos, kur pludmales daļa ir klāta ar oļiem, pa kuru var pārvietoties ar pilnpiedziņas auto un arī pie Jaunupes, kur jābrauc cieši līdzās vairākiem privātajiem īpašumiem. Labākas izbraukšanas iespējas ir pagasta dienviddaļā pie Liepenes kempinga. Izbraucams gan vieglajai, gan smagajai tehnikai ar visa veida riteņu piedziņu, ja uz ceļa nav pārpuštas smilšu grēdas. Pludmale pamatā Liepenē ir plata, cieta seguma, klāta ar oļiem, iespējams pārvietoties ar autotransportu.

## **6. Priekšlikumi nepieciešamajiem pasākumiem situācijas uzlabošanai, lai mazinātu apmeklētāju radīto slodzi uz vidi un pilnveidotu piekrastes publisko infrastruktūru.**

*Prioritārie pasākumi publiskās infrastruktūras uzlabošanai un slodzes uz veģetāciju mazināšanai*

Daļa priekšlikumu jau izteikta attiecīgajās tematiskajās nodaļās kopā ar problēmu raksturojumu. Šeit vēlreiz īsumā uzsvērti galvenie ieteikumi nepieciešamajiem pasākumiem situācijas uzlabošanai, lai mazinātu apmeklētāju radīto slodzi uz vidi un pilnveidotu piekrastes publisko infrastruktūru. Tie pamatā adresēti pašvaldībai, ja nav minēts citādāk.

*Prioritāri*

1. Atbilstoši MK noteikumiem Nr. 692 par "Peldvietas izveidošanas, uzturēšanas un ūdens kvalitātes pārvaldības kārtību", ņemot vērā, ka pašvaldības katru gadu izvērtē informāciju par to teritorijā esošajām peldvietām un iesniedz Veselības inspekcijā priekšlikumu, ja nepieciešama peldvietas iekļaušana oficiālo peldvietu sarakstā. Prioritāri attīstāmā vieta Miķeļtornis atbilst peldvietai, kuru apmeklē liels skaits atpūtnieku, tai ir atbilstoša peldvietas infrastruktūra un veikti labiekārtošanas pasākumi peldēšanās veicināšanai. Virzīt Miķeļtorna pludmali uz oficiālās peldvietas statusa piešķiršanu, kas veicina atbildību pret vidi, rūpes par apmeklētājiem un pieļauj plašāku peldvietas popularizēšanu mērķtiecīgai viesu piesaistei. Tas palīdzēs arī privātajām tirgvedības aktivitātēm, palielinot vietas pamanāmību.
2. Baltijas jūras piekrasti vienojošā stratēģiski svarīgākā *aktīvās mobilitātes* starptautiskā velo maršruta *EuroVelo 13* un *EuroVelo 10* infrastruktūras izbūve, izveidojot drošu savienojumu velotūrismam no Lietuvas gar Kurzemes piekrasti, ko varētu izmantot arī vietējie iedzīvotāji. Veloceļa ieviešana teritorijas plānojumā (sadarbībā ar *EuroVelo 13* koordinējošo organizāciju "Vidzemes tūrisma asociācija"), projektēšana, izbūve, kā arī sasaiste ar vietējiem velomaršrutiem un tūrisma un viesmīlības pakalpojumiem.

3. Vietējā veloceļu tīkla pilnveide: *Central Baltic Greenways* jeb Līvu krasts — iniciatīvas turpināšana tīkveida vieglās mobilitātes infrastruktūras attīstīšanai, pielāgojot un uzturot bijušo šaurusliežu dzelzceļa līniju velotūrisma vajadzībām, ko paralēli var izmantot kā gājēju taku, integrēti ar piekļuves vietām pie jūras.
4. Kājinieku un velosipēdistu tilta pār Irbes upi rekonstrukcija, saskaņota piekrastes starptautisko velo (*EuroVelo*) un garās distances kājāmgājēju maršrutu savienojuma nodrošināšanai, kā arī Irbes upes grīvas antropogēnās slodzes mazināšanai.
5. Miķeļtorņa grantētā ceļa (V1335) no Ventspils-Kolkas šosejas līdz ciemam tehniskās kvalitātes uzlabošana, pretputekļu apstrāde vai laistīšana peldsezonas laikā īslaicīgi, nākotnē nodrošinot šim posmam asfalta segumu.
6. *Zilā karoga* pludmalei atbilstošu kritēriju pakāpeniska ieviešana Miķeļtorņī pēc tam, kad iegūts oficiālās peldvietas statuss, nodrošinot augstus vides un drošības standartus. Pludmales sertificēšana sākotnēji nav obligāta, taču nākotnē tas būtu izdarāms, uzsverot atbildīgu rīcību pret vidi, rūpes par atpūtniekiem un izmantojot to vietas zīmolvērtībai.
7. Piekrastes sasniedzamības un pieejamības uzlabošana antropogēnās slodzes mazināšanai krasta kāpu aizsargjoslā, labiekārtojot autostāvlaukumu un noejas uz jūru Miķeļtorņī, stāvlaukumu pie baznīcas. Atrisinot WC jautājumu, jo esošie sausās tualetes risinājumi publiskajā stāvvietā nedarbojas.
8. Publiskās infrastruktūras pilnveide, integrējot universālā dizaina risinājumus trūkstošajās vietās un izmantojot vienotu vizuālo identitāti ar oriģināliem vietas identitātes akcentiem, īpaši Miķeļtorņī un Ovišragā, kas vienlaikus tiek popularizētas kā vietas ar oriģinālu industriālo mantojumu – senajām bākām.
9. Atkritumu apsaimniekošanas uzlabošana publiskajā piekrastes zonā (stāvlaukumi, noejas uz jūru, oficiālā peldvieta) — šķirošanai piemērotu atkritumu konteineru izvietošana un apsaimniekošanas regularitāte saistīti ar iepriekš prognozējamiem apmeklētāju plūsmas palielinājumiem peldsezonas laikā (īpaši karstā laikā un brīvdienās). Atkritumu (īpaši vienreiz lietojamo plastmasas trauku un piederumu), kā arī iepakojuma aprītes ierobežojumi piekrastes un pludmales publiskajos pasākumos.
10. Mērķtiecīga vides izglītības organizēšana, vides apziņas palielināšana sabiedrībā, iedzīvotāju un apmeklētāju iesaiste publiskās kampaņās, vietējo ekoskolu programma, informējot par atkritumu ietekmi un iesaistot sakopšanas iniciatīvās, mazinot antropogēno ietekmi uz vidi, atbildīgu piekrastes apmeklējumu un dabas daudzveidības vērtību respektēšanu.
11. Dabas pamatnes degradācijas cēloņu novēršana Irbes grīvā, kur ekskluzīvu atpūtas vietu dabai nesankcionēti izmanto pārāk liels skaits atpūtnieku vienlaikus, izbraukājot kāpas, dedzinot ugunscurus tam neparedzētā vietā. Lai arī atkritumu savākšana tiek nodrošināta, sausās tualetes risinājumi ir kritiski, karstajā peldsezonā neatbilst sanitārajām normām. LVM labiekārtotā apmešanās vieta var tikt uzturēta, bet jāslēdz piekļuve ar automašīnām (ņemot vērā pievadceļa slikto kvalitāti un traucējumus privātipašniekiem, nesaisti ar komercpakalpojumiem).

Ūdens tūristu laivu loģistikai organizēt atsevišķu piekļuves sistēmu (ar slēdzamu barjeru). Atpūtas vieta paliek pārējiem tūristu segmentiem, kas te neierodas ar auto, auto plūsmu novirzot uz ciemiem ar vairāk pakalpojumiem.

12. Tūrisma un viesmīlības jomas vai saistīto nozaru uzņēmējdarbībai nepieciešamās atbalsta infrastruktūras izveide un ilgtspējīgas komercprakses risinājumu veicināšana prioritāri attīstāmajā vietā Miķeļtorņī. Visaptverošas stāvlaukumu un galveno pakalpojumu vietu kopējās izvietojuma shēmas uzstādīšana ceļmalā Miķeļtorņa ciema sākumā, kas viegli uztverama autobraucējiem. Vienotu norāžu zīmju izvietošana ar attālumu līdz jūrai, simboliem, kas saprotami ārzemju tūristiem.
13. Prioritāri attīstāmajā vietā Miķeļtorņī ir tikai viena piekļuves vieta pie jūras operatīvo glābšanas dienestu transportam (pie Pizas bijušās skolas). Ceļš ved cauri pārraktai kāpai, taču tajā vietā tas ir par šauru (ceļa platums 2,1 m), lai varētu krasta līnijai piekļūt ar smago tehniku. Prioritāri attīstāmajā vietā ar salīdzinoši lielu apmeklētāju skaitu šī ceļa pilnveide piekļuvei pie jūras būtu stratēģiski nozīmīga.
14. Piekrastes dabas mantojuma saglabāšana, tūrisma attīstība un droša piekļuve atpūtas objektiem, lībiešu materiālā un nemateriālā mantojuma vērtību akcentēšana, Lībiešu krasta identitātes elementu iesaiste publiskajā infrastruktūrā, ilgtspējīgās komercdarbības praksēs.
15. Pakāpeniska dabas aizsardzības nodrošināšanai paredzamo pasākumu ieviešana dabas liegumā "Ovīši" dabas daudzveidības mērķu sasniegšanai, tostarp ietverot invazīvo sugu izskaušanu, retajām sugām labvēlīga statusa nodrošināšanu, minimālās infrastruktūras izveide vietās ar lielāko apmeklētāju slodzes radīto negatīvo ietekmi (koka laipu posmi primāro kāpu valņa zonā).
16. Kontroles operatīvu rīcību nodrošināšana situācijās, kad apzināti tiek pārkāpti dabas aizsardzības noteikumi kāpu aizsargjoslā vai sezonālā lieguma laikā noteiktajās zonās.

#### *Tālākā nākotnē*

1. Organizēt Miķeļbāku kā tūristiem pieejamu oriģinālu industriālā mantojuma objektu. Risināt kompleksi vairāk vietējo taku un maršrutu ar pieslēgumu *EuroVelo* un *Jūrtakai*, lai Miķeļtorņa kempingos un atpūtas vietās dzīvojošajiem būtu vairāk iespēju aktīvai brīvā laika pavadīšanai pie jūras.
2. Degradēto LPSR armijas būvju un graustu pakāpeniska demontēšana, paaugstinot Kurzemes piekrastes kāpu zonas ainavisko kvalitāti.
3. Skatu platformas (vai putnu vērošanas slēpņa) izveide lībiešu grīvas kreisajā krastā kompleksi ar stāvlaukumu, noeju uz jūru no Lielīrbes dzelzceļa bijušās stacijas ēkas, atbilstoši dabas aizsardzības plānā paredzētajiem pasākumiem.